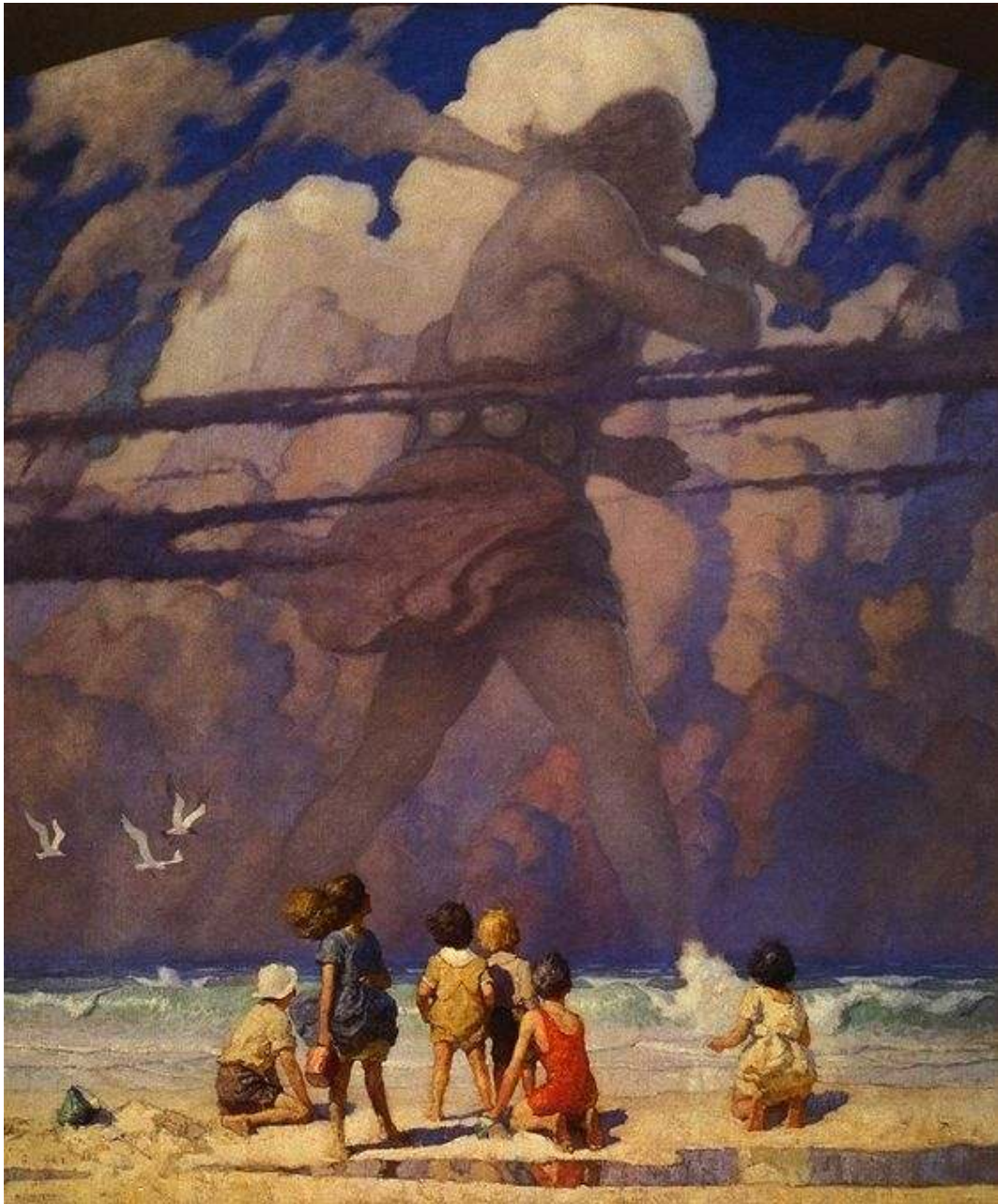


DEZVOLTAREA UMANĂ A RELAȚIEI CU DIVINITATEA

LUCRARE DE EVALUARE FINALĂ



Student: ANCA CORNELIA TIUREAN

Februarie 2017

CUPRINS

1	INTRODUCERE	- pag 3
2	ERIKSON ȘI DEZVOLTAREA PSIHOLOGICĂ	- pag 5
3	STADIILE DEZVOLTĂRII MORALE	- pag 8
5	KANT, MORALITATEA ȘI BINELE	- pag 10
6	REMARCI CONCLUZIVE	- pag 12
7	RESURSE BIBLIOGRAFICE	- pag 15

1| INTRODUCERE

“...suntem aici de dragul altora... pentru nenumăratele suflete cu ale căror destine suntem conectați printr-o legătură de simpatie”

- Albert Einstein

Einstein a fost, dincolo de geniul său de fizician, un neobosit căutător al lui Dumnezeu, marea lui dorință fiind aceea de a afla ce și cum a gândit Dumnezeu când a creat lumea – “restul sunt detalii” – dar când într-unul dintre frecventele sale momente de deznădejde cu care-a fost pavat drumul căutărilor lui, a rostit cuvintele de mai sus, el a intuit că *sensul* întregii noastre cunoașteri și experiențe umane, și sensul tuturor frământărilor noastre prin bezna propriilor limite în care încercăm zadarnic să îl cuprindem pe Dumnezeu, *se naște odată cu nașterea unei relații*.

Dacă am încercat adesea să găsim rațiunea care stă la baza formării relațiilor dintre oameni sau raționalitatea necesară de la rădăcina unei relații reușite, am pornit de la început pe un drum labirintic, cu multiple înaintări și reveniri și care de fapt nu duce nicăieri, ci doar re-descrie cercul vicios al minții fiecăruia din noi, pentru că de fapt, rațiunea și toate aferențațiile ei apare prin relație. Dacă ne aflăm în căutarea lui Dumnezeu, nu este oare util sau necesar să începem la jumătatea distanței dintre eu și celălalt? Și nu cumva chipul lui Dumnezeu ia forme diferite în funcție de modul în care gândim (întrupat) și, mai ales, în funcție de specificul modelului relațional pe care ni l-am conceput de-a lungul experienței?



Teoria atașamentului, preocupată cu natura legăturilor de afecțiune apropiate și efectele lor asupra dezvoltării umane de-a lungul vieții (Bowlby, 1988, apud. Rice și colab, 2005) explorează asocierile dintre experiența securității (sau insecurității) în relațiile cu părinții și relațiile intime cu covârșnicii (Cassidy & Shaver, 1999, and Lopez & Brennan, 2000, apud Rice și colab, 2005). Tiparele de comportament adaptativ și sistemul de credințe ale fiecărui om, fundamentate în copilarie din cele mai timpurii momente de viață tind să se mențină și să se reproducă sub diverse forme, fenomen facilitat de procesul transferențial și proiectiv, întărindu-se, de-a lungul firului ontogenetic și delimitând un fel de arhetip al vieții fiecărui om, cunoscut în anumite orientări terapeutice sub numele de “script”

sau “scenariu de viață” (Erskine, 2004). În mod cvasiholografic, aceeași formulă de existență va tinde să se formeze și în relația personală a omului cu Dumnezeu. Copiii care trăiesc cu părinții lor în contextul unor relații calde și acceptante se vor dezvolta altfel decât cei ce trăiesc în distanțare rece, în critică, în umilință sau desconsiderare (Rice și colab, 2005).

Dumnezeul Biblei, afirmă C.G. Jung (1996) este într-adevăr o personalitate, și se pare că nu întotdeauna aceeași: El este bun, și ajută și iartă, iar pe de altă parte, este mândru, înfricoșător și pedepsește. Teologii creștini (i.e. Augustin și alții) descriu pe Dumnezeu în termenii binelui absolut iar răul revelat este înțeles de aceștia ca o consecință a autoafirmării de sine a omului, prin experiența unei opoziții față de Dumnezeu. Imediat după perioada fuzională de simbioză cu mama, conștiința de sine a bebelușului arată semne de dezvoltare odată cu primele refuzuri și pretenții de putere absolută. Percepția tot mai clară a propriei independențe atrage după sine și un sentiment de însingurare, anticipare a pierderii și trăire a suferinței și sărăcirii vieții interioare.

Se spune că în încercarea de a-L cunoaște pe Dumnezeu unii oameni descoperă că ei l-au creat pe Dumnezeu după propria lor imagine. De aici decurge o varietate de caracteristici și denumiri atribuite Lui de variați indivizi. Pe lângă aceste diferențe transversale (interpersonale), există și diferențe longitudinale în raportarea la Dumnezeu, ținând cont că viața omului înseamnă și înscrierea pe o scară evolutivă, a dezvoltării propriei personalități, văzută ca mecanism de adaptare unică la mediu. Vârstele copilăriei, adolescenței, maturității și senectuții pot fi văzute în analogie cu vârstele dezvoltării sentimentului religios al omului, în aceiași termeni de relaționare cu Dumnezeu ca persoană (deși imaterială). Iar când spunem “vârste”, întrevădem flexibilitatea realității în antiteză cu rigiditatea conceptuală: există un timp al tuturor, convențional, și un timp al fiecăruia dintre noi, personal, un ritm propriu al devenirii și integrării.

Relația omului cu autoritatea dobândește caracteristici specifice și în funcție de stilul de atașament dezvoltat de individ în ontogeneza sa. Atașamentul caracterizat de siguranță se concretizează prin aceea că tendința de evitare în cadrul relației, precum și nivelul de anxietate sunt scăzute. Acesta este fericitul caz al celor care trăiesc cu credința că se află sub protecție, chiar și în situațiile incerte sau ambigue sau de noutate; la începutul vieții, aceasta este povestea copilului, căruia mama îi cunoaște bine nevoile, comunicarea se realizează eficient, bazându-se preponderent pe intuiție și empatie. Scenarial, în universul holografic al persoanei, relația cu Dumnezeu va fi marcată de aceleași caracteristici: încredere, optimism,

curajul de a acționa și discernământul pe care-l dezvoltă în timp persoanele autonome. Stilul preocupat (caracterizat prin tendința scăzută de evitare, și nivelul ridicat de anxietate) se concretizează, în ceea ce privește aspectul religios, prin preocuparea individului față de calitatea sentimentelor lui Dumnezeu pentru acesta, în virtutea acestei griji tinzând să adopte o poziție de copil adaptat, să facă pe plac Părintelui și să-i satisfacă acestuia poruncile și cerințele – ca singură cale de a suscita bunătatea parentală și implicit salvarea sau iertarea. În cazul atașamentului caracterizat de tendință ridicată de evitare și anxietate scăzută, conceptul cheie este abandonul; relația este rece, distantă, zeul este un “deus absconditus”, este absent din viața persoanei, sau aceasta este lipsită de credință, neinteresată și nepreocupată de problemele spirituale. În fine, pentru stilul temător (evitare ridicată, anxietate crescută) este caracteristică așa-numita “frică de Dumnezeu”, care se plasează în centrul vieții religioase a persoanei. Se însoțește de teama de pedeapsă, de iad, de un Dumnezeu mânios și vindicativ. O mare importanță este acordată normelor, iar conceptul central este acela de “vină”.

2| ERIKSON ȘI DEZVOLTAREA PSIHOLAGICĂ

Erik Erikson a conceptualizat opt stadii ale dezvoltării personalității, puse în legătură strânsă cu vârsta cronologică a individului. Translatând principiile respective la vârstele subiective, ale dezvoltării spirituale, putem accesa conexiuni interesante. Erikson susținea că la o vârstă foarte timpurie, bebelușul are nevoie de confort maxim, cu incertitudine minimă pentru a-și pune baze solide încrederii în sine, în alții și în mediul înconjurător, pe încredere (sau pe neîncredere) clădindu-se ulterior întreaga personalitate, într-una dintre cele trei direcții majore posibile (teoretizate de Karen Horney): tendința de apropiere, cea de evitare sau cea de împotrivire. Răzbat cu destul de multă evidență din acești termeni germenii relaționării *pozitive* cu Dumnezeu, *nepăsării* sau dezinteresului față El și respectiv rebeliunii *împotriva* Lui.

În urma încheierii acestui stadiu, copilul mic încearcă să acționeze și să manipuleze lumea înconjurătoare – intră în stadiul dezvoltării autonomiei; eșecul în acest moment înseamnă a rămâne legat prin rușine și vinovăție, de o autoritate parentală handicapantă, ce întârzie sau chiar împiedică dezvoltarea curajului de a acționa, caracteristic stadiului imediat următor. Autoritatea este o idee și în același timp o mare putere asupra individului, care dacă o acceptă (din teamă sau din necunoștință de cauză), o va purta în spinarea lui mult timp, așa

cum sfinții și-au purtat ispititorii lor demoni pe umeri prin pustie. Pe unii i-au chinuit nevoile cărnii, pe alții presiunile așa-numitului supraeu, ambele variante fiind ipostaze ale răstignirii pulsionilor de viață prin autoritatea unui Tată incert, aparent antisocial, prin prisma limitelor naturale cu care îl confruntă pe cel mic. O anumită fixare în acest stadiu va duce la diferențierea că: unele persoane vor prioritiza relația cu normele, spre deosebire de altele care depășind stadiul, vor relativiza normele, prioritizând relațiile cu ceilalți. Momentul critic al schimbării amintește de agonia morții și învierea Fiului care înălțându-se deasupra morții și iadului, urcă “de-a dreapta Tatălui”, ieșind de sub autoritate și intrând în relație, în uniune.

Erikson merge mai departe cu descrierea dezvoltării, la momentul în care mica persoană, pe baza reușitelor ce i se recunosc în stadiul anterior, va dobândi stimă de sine, ceea ce nu echivalează cu termenul de “mândrie”, ci corelează cu un anumit gen de potențare a eului: individul va începe să inițieze, nu doar să imite, acțiuni. Acesta este momentul dezvoltării capacității de inițiativă, conștiinței de sine și identității sexuale. Un eșec la acest nivel se soldează cu aceea că persoana dezvoltă un complex de inferioritate în faza următoare, dobândirea încrederii în forțele proprii și în liberul arbitru este primul pas spre responsabilizare și autonomie. Sub aspect religios, această fază seamănă cu o reorientare dinspre interdicție, spre încurajarea la ”fapte bune”: nu mai este suficient să nu furi, să nu ucizi, să nu păcătuiești, ci devine posibilă și solicitată capacitatea de a acționa pro-social, de a oferi ceva celuilalt sau cel puțin de a acumula motive de recompensare. Dumnezeu dobândește în acest stadiu o *rațiune practică* în termenii lui Kant: ca individul să devină o ființă morală într-o lume în care



conduita morală nu garantează fericirea. Crezul într-o ființă supremă care legiuiește, judecă, condamnă și recompensează ne-arată cât de tânără a fost umanitatea în perioada Evului Mediu - și anume aflată la stadiul dezvoltării psihologice a unui copil aflat în stadiul primilor ani de școală.

Dacă se finalizează cu succes acest din urmă stadiu, avem în față un adolescent ce trece prin tumultul confuziei generate de încercarea de a integra mai multe roluri într-o imagine de sine, sub influența modelelor și sub presiunea grupului de covârșnici. Este un moment în care omul religios filosofează, căutând sensul existenței lui și a lumii înconjurătoare, interpretează scripturile, lovindu-se de paradoxuri și incongruențe, alternând momentele de încredere oarbă cu cele de frământare sceptică, însoțite pe alocuri de remanente ale vechilor sentimente scenariale de vinovăție. Abia când ajunge să fie conturată identitatea persoanei, poate aceasta să treacă spre noul stadiu, cel al intimității, al iubirii ne-narcisice, ci altruiste, de celălalt. Nedepășirea crizei identitare perturbă inițiativa firească a persoanei de a se da ru, de a face angajamente personale față de alții (soție, soț, partener, Dumnezeu), ci ea se izolează și se închide în ea însăși, reproducând scenariul mitic al căderii lui Lucifer în separare și în credința c-ar fi real prin el însuși, nu prin relație. Dacă însă iubirea este descoperită și trăită, se deschide poarta spre următorul stadiu, cel al generativității. Satisfacția cea mai mare în acest moment al evoluției este aceea de a putea crea, de a fi productiv în carieră, în familie, în societate. Dăruirea altruistă adevărată specifică acestui stadiu (sacrificiul de sine asumat conștient și autonom) duce la crearea relației interpersonale ca terță entitate, ce necesită îngrijire, întreținere, educare și dezvoltare, așa cum cresc niște părinți buni pe copilul lor, investind timp, răbdare, efort fizic și de voință. Sentimentele (manifestări ale stabilității afective) câștigă asupra emoțiilor (în natura lor fluctuante și instabile). Abia în acest stadiu apare posibilitatea cognitivă de a-l închipui pe Dumnezeu ca ființă creatoare, vizualizând în imaginea lui simbolică făcătorul tuturor celor văzute și nevăzute. Dramele existențiale din acest stadiu precum și pornirile individului spre rău îl determină pe acesta să stăruie în căutarea virtuții și mijloace creative de-a o realiza. Teologia ca participare înseamnă renunțarea omului de a gândi Revelația *cu măsura sa* și începutul gândirii Revelației *într-o manieră creatoare*. (Petrescu, 2016)

În final, după ce își va revedea realizările și va gestiona cumva pierderile (costurile de oportunitate), persoana se află în stadiul de pregătire pentru sfârșit sau moarte, caracterizat fie prin integrare, acceptare și mulțumire, fie prin regrete, disperare și teamă. În momentele de

pe urmă, rațiunea practică a existenței unei bune relații cu Dumnezeu constituie o competență internă de a conține sentimente și emoții specifice doliului și separării; lipsa unei astfel de relații, însă, va acutiza conștiința propriei singurătăți existențiale ale persoanei, la care se vor adăuga lipsa de sens și impresia de neîmplinire, o teamă de suferința fizică și psihologică finală și o teamă de necunoscutul întuneric al dezintegrării care se apropie.

3| STADIILE DEZVOLTĂRII MORALE

Așa cum am menționat anterior, relația cu Dumnezeu transcrie în ea însăși caracteristicile relațiilor pe care individul le are cu semenii săi și cu figurile sale parentale, precum și cu normele. Schimbarea înțelesului moralității la diferite vârste psihologice joacă un rol important în conturarea identității religioase: stilul și capacitatea de raționare morală cunoaște la rândul ei o evoluție în strânsă legătură cu celelalte componente sistemice ale personalității ca mecanism sau instrument de adaptare. De tema stadialității dezvoltării raționamentelor morale s-a ocupat, în 1958 în cadrul tezei sale de doctorat, Lawrence Kohlberg. Acesta studia psihologia la Universitatea din Chicago când a fost inspirat și facinat de reacțiile copiilor la dilemele morale prin intermediul lucrărilor lui Jean Piaget. Conform teoriei acestuia, rațiunea morală, care stă la baza comportamentului etic, are șase stadii identificabile ale dezvoltării, grupate în trei nivele : preconvențional, convențional și postconvențional. După modelul constructivist al lui Piaget aceste stadii nu se pot desfășura în sens invers și nu este posibil saltul peste stadii, fiecare dintre acestea oferind o nouă și necesară perspectivă, mai comprehensivă, mai diferențiată și mai integrată decât cele anterioare. Inițial persoana, încă egocentristă, judecă moralitatea unei acțiuni prin consecințele ei directe asupra sa. O acțiune este percepută ca fiind greșită din punct de vedere moral dacă persoana care o comite este ulterior pedepsită. Individul nu recunoaște că punctul de vedere al altcuiva poate să fie diferit de propriul punct de vedere și că adevărul s-ar afla la confluența celor două ființe în intimitatea unei căutări împărtășite. Acest stadiu poate fi privit ca un tip de autoritarism - persoana caută adevărul înafara ei pentru a i se alătura, pentru a fi de partea bună și când i se pare că



a găsit-o, se identifică cu ea și respinge tot ce conceptualizează ca fiind opusul, de partea cealaltă a polarității pe care se bazează.

În stadiul următor, persoana adoptă poziția “ce am eu de câștigat din asta?”, comportamentul corect și drept fiind considerat acela care servește cel mai bine propriului interes. Moralitatea devine doctrina potrivit căreia obținem fericirea. Persoana este preocupată de nevoile celorlalți doar în măsura în care întrevede beneficiu de reciprocitate: “dacă tu faci ceva pentru mine, vei avea beneficii la rândul tău”. Preocuparea pentru ceilalți se bazează pe loialitate sau respect intrinsec, toate acțiunile fiind realizate în scopul satisfacerii propriilor nevoi și interese. Perspectiva asupra lumii în acest stadiu este că moralitatea este relativă.

La nivelul convențional, moralitatea acțiunilor este determinată prin compararea acțiunilor respective cu perspectivele și expectanțele sociale percepute. Persoana începe să intre în câmpul social, îndeplinind anumite roluri, fiind receptivă la acceptarea și neacceptarea sa de către ceilalți, întrucât acest lucru reflectă acordul societății sau anturajului față de rolul performat. Încearcă, astfel, să fie “o fată bună” sau “un băiat bun” după ce a învățat că fiind așa dobândește o valoare inerentă; judecă așadar moralitatea unei acțiuni evaluând consecințele ei în termeni de relații, care în acest stadiu încep să includă idei de tip: respect, grațitudine, « reguli de aur ». Dorința de a menține regulile și autoritatea există doar ca suport al acestor stereotipuri sociale. Intențiile actorilor sociali sunt mai mult prețuite : « X avea intenții bune ... »

În stadiul al patrulea devine importantă ascultarea legilor, dictoanelor și convențiilor sociale datorită importanței lor în menținerea funcționării societății. Rațiunea morală în acest stadiu este de aceea dincolo de nevoia individului de a fi aprobat, ci el învață să transcedă propriile nevoi și să se gândească la cele ale societății din care face parte. Un ideal sau mai multe, de regulă, sunt cele care prescriu ceea ce este bine și rău, ca în curentul fundamentalist. Dacă o persoană încalcă legea se consideră a fi vinovată – culpabilitatea este așadar un important factor în acest stadiu, aceasta ajutând la distingerea binelui de rău.

La nivelul post-convențional al dezvoltării rațiunii morale, devine salientă înțelegerea profundă a faptului că indivizii sunt entități separate și că nu se confundă cu societatea. Perspectiva unei persoane trebuie luată ca punct de reper al acțiunii înainte de a lua în considerare prescripțiile sociale. Acest stadiu poate stârni confuzii pe baza sintagmei: “omul înaintea societății”, însă aceasta nu are același sens ca în stadiile preconvenționale. În

următoarea fază persoana își dă seama că indivizii au opinii și valori diferite, și consideră, în același timp că acestea trebuie respectate și onorate în mod imparțial, fără discriminări. Problemele care nu sunt privite ca fiind relative – cum sunt viața și alegerea – nu trebuie niciodată inhibitate sau împiedicate. De fapt nici o alegere, oricare ar fi aceasta, nu este considerată corectă sau greșită în sine, nici absolută: “cine sunt eu ca să judec dacă el are dreptate sau nu?” Legile sunt percepute ca niște contracte sociale, nu ca dictoane rigide. În cazuri de necesitate se apelează la principiul deciziei majorității, democrației și compromisului. În final, omul începe să se bazeze pe raționarea abstractă, folosind principii etice universale. Despre acest stadiu scria și Kant când se referea la imperativul categoric. Legile sunt valide, în perspectiva sa, doar dacă sunt înrădăcinate în “justiție”, iar angajamentul față de justiție aduce cu sine obligația de a nu fi obedient față de legile injuste. Acțiunile bune sunt considerate a fi cele bazate pe consens. În acest fel, acțiunea nu mai este un mijloc ci o finalitate. Persoana acționează pentru că este drept să facă asta, nu pentru că ar fi un gest instrumental, expectat sau contractat anterior. Pentru Kohlberg justiția este piatra de temelie a moralității. Atunci când un om acționează, contează modul în care se “justifică” acțiunea lui, pentru a fi considerată bună sau rea.

Se observă cum evoluția rațiunii morale cunoaște o deplasare de la orientarea spre obediență și pedeapsă, spre interesul personal și grija pentru individualism și schimb, apoi spre conformism și grija pentru relații interpersonale bune, apoi grija pentru menținerea legii și ordinii sociale, urmată de acordarea importanței drepturilor omului și contactului social și în final, preocuparea pentru etica umană universală, care echivalează într-o anumită măsură cu preocuparea pentru omul concret, unic, aflat într-o dată situație.

5| KANT, MORALITATEA ȘI BINELE

Kant localizează conceptul de Dumnezeu într-un set fundamental de *principii filosofice* cărora le datorăm ordinea și structura lumii. În accepțiunea lui, toate judecățile morale sunt susținute rațional. Clădite pe un astfel de fundament, numai acele principii supraviețuiesc testului timpului și rațiunii prin faptul că indiferent de circumstanță ele rămân imperative categorice:

- sunt bune acele fapte caracterizate de universalitate (care se dovedesc a fi bune trans-situațional și trans-temporal)

- nici un om nu trebuie folosit ca mijloc pentru atingerea unui scop
- comportamentul moral va fi cel care ar putea fi atribuit divinității ca bine absolut

Imperativele categorice nu sunt ușor de găsit ținând seama de caracterul contingent al faptelor umane și de faptul că, duse la extrem, faptele bune pot să își piardă această calitate.

Kant se opune ideii că Dumnezeu ar fi principiul explicativ fundamental al lumii și se structurează mai degrabă în jurul unui principiu reglator (limitativ) al relațiilor individuale despre ordinea lumii. Altfel spus - creem noțiunea filosofică de Dumnezeu ca expresie a moralității și rațiunii. Din această perspectivă, Dumnezeu este un orânduitor suprem non-coercitiv, care nu pretinde obediență și nu interferează cu libertatea și autonomia umană.



Genul de rânduială pe care Dumnezeu o constituie în viața oamenilor este potrivit lui Kant satisfacerea nevoii noastre de echilibru și împlinirea aspirațiilor noastre de a deveni mai buni, ținând spre un ideal. Apariția bisericilor și credințelor religioase sunt forme de manifestare a unirii oamenilor în această strădanie împărtășită. Kant critică multe aspecte ale religiei organizate cum ar fi:

- tensiunea naturală între principiile morale și practicile tradiționale religioase care pot să submineze principiile morale prin faptul că oamenii devin obedienți și deci are loc un transfer de responsabilitate și liber arbitru către superiorii lor ierarhici, practica morală nemaifiind o alegere individuală, ci una condiționată și automatizată.
- viața comunității religioase prin structura ei ierarhică poate să stimuleze impulsuri de competiție și răzbunare, emoții de gelozie, ură și lăcomie.
- indivizii pot să adereze la cerințele stricte ale unei anumite religii doar în mod superficial sau fățarnic, neexistând vreo garanție cu privire la ce trăiri găzduiesc în inimile lor, întrucât orice lege creată în această lume impune restricții și permisiuni doar la nivel comportamental neputând să acceadă la partea intențională a indivizilor.

Dat fiind faptul că nici un ordin primit de om din exteriorul lui nu are putere determinantă, ci doar stimulantă și astfel, omul cel mult și-o autoimpune, Kant descrie raiul ca pe un set împărtășit (comun) de principii etice. Conduita morală este definită ca un

standard pe care îl postulăm noi cu referire la natura libertății oricărei ființe umane și la binele *in sine* care caracterizează scopurile și mijloacele noastre de a le atinge. Pentru Kant, oamenii morali sunt cei care își evaluează în mod constant propriile acțiuni și se asigură că rămân conștienți de adevăratele lor motivații. Bunăoară, privind din perspectiva dezvoltării morale a ființei umane, psihoterapeuții și consilierii filosofici își asumă o sarcină etică atunci când facilitează spre exemplu părinților căi diverse de a-și susține copiii în dezvoltarea conduitelor morale ale acestora din urmă.

Consilierea filosofică în special dispune deja astăzi de o largă varietate de materiale destinate lucrului cu copiii pe dezvoltarea capacității de gândire autonomă, de gândire colaborativă și de asumare progresivă a tot mai mult din responsabilitatea pentru propria persoană și propriul set de valori.

6| REMARCI CONCLUZIVE

Freud a descris dezvoltarea Supraeului ca având loc de-a lungul perioadei copilăriei, când persoana trăiește în dependență față de părinții ei. Pe lângă variatele nevoi fizice ale copilăriei (Maslow, 1970, apud Erskine, 1999), nevoile relaționale ale unui copil necesită implicarea empatică a părinților și a celorlalți semnificativi. Una dintre aceste nevoi relaționale este cea de siguranță în relație, manifestată printr-o apropiere fizică, ce atestă existența reală și palpabilă a celuilalt, contactul interpersonal fiind piatra de temelie a tuturor sensurilor și mai ales, un combustibil vital – fiind ușor de înțeles de ce este atât de importantă evitarea umilinței și a violenței. Etica postmodernă este o etică bazată pe respect, dar nu neapărat una bazată pe recunoaștere (Serafini, 2016). Ori, omul are nevoie și de validarea emoțiilor, gândurilor, fanteziilor și necesităților sale, nu doar ca și corolar al conștiinței de sine, ci și ca fundament pentru dezvoltarea sa. Nevoia de a fi în prezența cuiva pe care să se poate baza pentru protecție, suport și îndrumare, nevoia de a avea o experiență împărtășită, nevoia de autodefinire în cadrul relației sunt la rândul lor cu rol important în dezvoltarea sa personală autonomă. Acreditarea existenței noastre ca ființe înzestrate cu liber arbitru și cu potența de a alege și decide se realizează și prin satisfacerea nevoii de a avea impact sau de influențare a celuilalt. Părintele, cel puțin o parte din timp, trebuie să răspundă în acord cu dorințele copilului, pentru ca acesta să dobândească încredere în propria-i capacitate de a acționa cu finalitate asupra mediului înconjurător. Noțiunea de *limite* trasate în viețile copiilor

nu are doar un caracter opresiv (ajutând pe această cale construirii și întăririi eului), ci se referă în special la nevoia copilului de contact psihologic cu părinții săi, care se realizează prin interdicție, prin mărturisirea limitelor personale ale părinților și prin invitațiile părinților la a gândi împreună - un acompaniament de o valoare inestimabilă în procesul de socializare și dezvoltare a conduitei morale intrinseci. Ca o consecință în relația religioasă, individul va înțelege mai bine propria responsabilitate. Deși modul în care părinții se raportează la copiii lor și tipul de relații pe care le încheagă cu ei sunt factori cu importanță majoră în dezvoltarea stilului relațional interpersonal și religios al persoanei, responsabilitatea pentru o relație caldă și "reușită" cu Dumnezeu rămâne a fiecărui individ în parte. Așa cum afirmă F. Capra, (2004, p.66) sistemele vii răspund în mod autonom la perturbațiile din partea mediului prin schimbări structurale, adică rearanjându-și modelul de conectivitate și niciodată nu poți dirija un sistem viu: nu poți decât să îl perturbi". Astfel, individul are în fiecare clipă alegerea finală despre ce răspuns să dea chemării lui Dumnezeu: un da, un nu, sau o tăcere indiferentă.

Nu în ultimul rând omul are o nevoie fundamentală de a-și manifesta recunoștința și iubirea față de originea lui, față de îngrijitorii și protectorii săi precum și loialitatea și legătura cu celălalt (Erskine, 1999) – aceasta este o mărturie a comuniunii spirituale, înălțătoare prin natura sa. În termeni interpersonalii, atunci când două persoane intră în contact autentic, fiecare emană din el însuși lumină, fiecare lasă din el însuși ceva care-l îngreuna și-l ținea mai aproape de pământ, iar relația îl face mai ușor, îl înalță, așa cum în termenii fizici atomii și moleculele, chiar și cele mai complexe, atunci când sunt disociate, separate în elementelelor constitutive sunt întotdeauna mai grele decât atunci când sunt legate. Diferența de masă apare deoarece în momentul combinării a două particule, o parte din masă se transformă în energie de foton (lumină) și părăsește atomul (Reeves, Răbdare în azur, Humanitas 1993).

Dar teoriile sunt doar hărți. Ele pot crea probleme dacă sunt prost înțelese, ca de exemplu atunci când sunt luate drept ideologii sau doctrine. Doctrinele se închid în ele însele prin aceea că filtrează totul, nu neagă nimic, dar încorporează orice informație, acordându-i un sens care o confirmă și o întărește. Prețul onestității intelectuale este eterna vigilență, o neobosită dispoziție de a pune la îndoială presupunerile și a nu asculta ideile eronate, oricât de atractive sau convenabile ar fi ele (Riebel, 1996). Burrell (1927) a scris că autoînchiderea înseamnă a nu trebui niciodată să recunoști că ai greșit. Deschiderea poate fi privită ca o disponibilitate de a accepta, adică "da"-ul spus relației, care la vremea încheierii crizei

identitare are semnificația unei iubiri profund altruiste. “Da”-ul spus relației este un “da” spus asemănarilor concrete și principiale, pe care le putem utiliza ca sursă inepuizabilă de cunoaștere, de iubire și încredere – atribute ale comuniunii și ale unui Dumnezeu infinit și cu adevărat prezent.



7| RESURSE BIBLIOGRAFICE

James B. Ashbrook (1986). *Brain Mind and God*. Christian Century, March 19-26, 1986, p. 29, articol găsit on-line la adresa <http://www.religion-online.org/showarticle.asp?title=1027>

Fritjof Capra (2004). *Conexiuni ascunse*. Editura Tehnică, București.

W.C. Crain (1985). *Theories of Development*. Prentice-Hall. Capitolul 7: Kohlberg's stages of Moral Development.

Richard G. Erskine, (2004). Ph.D. *Introjection, Psychic Presence and Parent Ego States: Considerations for Psychotherapy*, Institute for Integrative Psychotherapy & University of Derby, U.K.

C.G. Jung (1996). *Amintiri, vise, reflecții*, Editura Humanitas, București.

Kant, I. *Religion Within the Limits of Pure Reason Alone*, edited by Theodore M. Greene.

L. Kohlberg Teoria dezvoltării raționării morale. Obținută de pe pagina: <http://info.psu.edu.sa/psu/math/Stages%20of%20Moral%20Development%20According%20to%20Kohlberg.pdf>

David Lukoff, PhD (1998). *TA Resources for Spiritual Growth*. Journal of Humanistic Psychology, 38, 21-50

Kenneth G Rice, Frederick G Lopez, Deborah Vergara (2005). *Parental Social influences on Perfectionism and Adult Attachment Orientations*. Journal of Social and Clinical Psychology New York: Jun 2005. Vol. 24, Iss. 4, p. 580-605 (26 pp.)

Petrescu Alexandru (2016) *The Idea of God in Kantian Philosophy* Procedia - Social and Behavioral Sciences

Linda Riebel, Ph.D (1996) *Self-Sealing Doctrines, the Misuse of Power, and Recovered Memory*. This article was originally published in the Transactional Analysis Journal, vol. 26, no. 1, January 1996, pp. 0-45.

Rebecca L. Trautmann (2003). *Psychotherapy and Spirituality*. Integrative Psychotherapy Articles. This article was originally published in the Transactional Analysis Journal (Vol. 33, No. 1, pp. 32-36, January).
